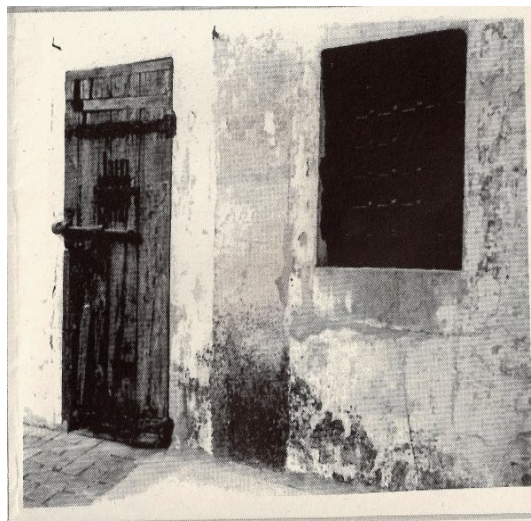


## Galera o presó de dones del carrer Amàlia

Des de la fundació de la primera Galera de Valladolid a començament del segle XVII per la monja , amb la finalitat d'aïllar i retenir a “las mujeres vagantes, ladronas, alcahuetas y otras semejantes”, els establiments d'aquesta mena s'havien mantingut invariables a la pràctica fins ben entrat el segle XX. El nom de “galera” prové del càstig penal tradicionalment imposat als homes delinqüents, que consistia a remar com a forçat en les galeres reials.

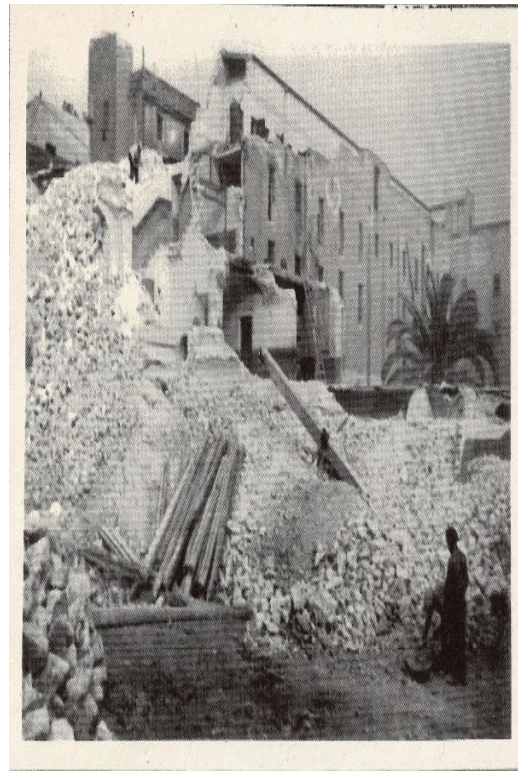
La Presó d'Amàlia o Presó Vella va ser inaugurada a l'antic convent de les Paüles, i de ben començament va allotjar homes, dones i nens. Sols amb l'aixecament de la Presó Model el 1904 restaria reservada per dones en qualitat de Galera. La demolició l'any 1936 va ser documentada fotogràficament amb la finalitat d'informar el poble de les penoses condicions d'empresonament durant el règim monàrquic. En les següents imatges hom pot veure les cel·les de càstig del pis superior.



| Fons de la Generalitat de Catalunya (II República). Fotografies i postals del Comissariat de Propaganda. Imatge 1831 i ss. (Arxiu Nacional de Catalunya, ANC)



| La presó del carrer Amàlia, durant la demolició



L'obra colectiva –disponible a internet- La Cárcel Modelo de Barcelona 1904-2004. Derribemos la Modelo para construir otra (Obra Colectiva. Edit. Likiniano Elkartea, Ateneu Llibertari Poble Sec, Etcétera. Barcelona 2004), conté interessants referències sobre la història de la Presó de Amàlia i el trasllat dels seus presos a la Model (pp. 8-12). A partir d'octubre de 1936, l'Asil del Bon Consell de les Corts començaria a funcionar com a centre de reclusió femenina durant la guerra civil. Es pot consultar a [http://sindominio.net/etcetera/PUBLICACIONES/con\\_otros/modelo2.pdf](http://sindominio.net/etcetera/PUBLICACIONES/con_otros/modelo2.pdf).