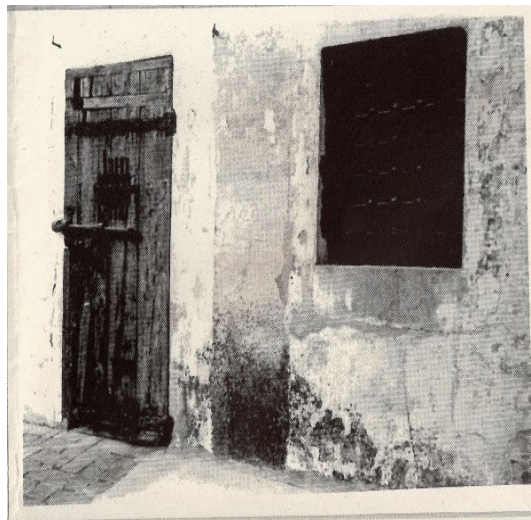


Galera o cárcel de mujeres de la calle Amalia

Desde la fundación de la primera Galera de Valladolid a principios del siglo XVII por la monja Magdalena de San Jerónimo, con el fin de aislar y retener a “las mujeres vagantes, ladronas, alcahuetas y otras semejantes”, los establecimientos de este tipo prácticamente se habían mantenido invariables hasta bien entrado el siglo XX. El nombre de “galera” procedía del castigo penal tradicionalmente impuesto a los hombres delincuentes, consistente en “servir a remo en las galeras del rey”.

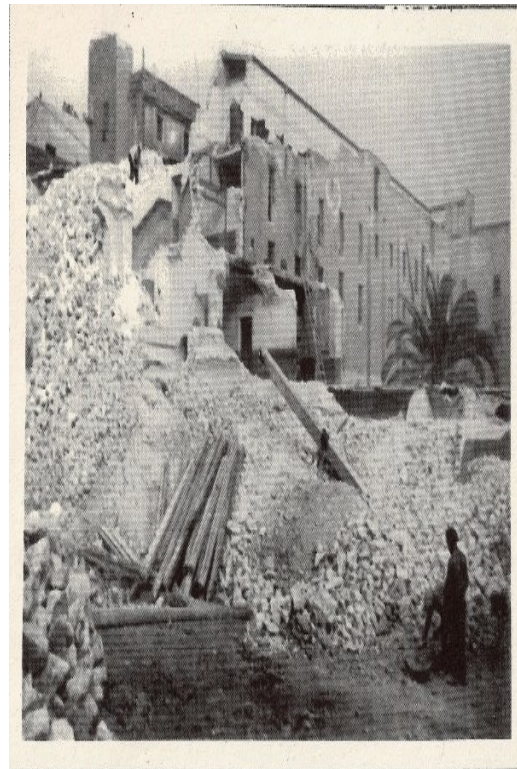
La Cárcel de Amalia o Presó Vella fue inaugurada en 1839 en un antiguo convento de los Paúles, y albergó en un principio a hombres, mujeres y niños. Sólo con el levantamiento de la Prisión Modelo en 1904 quedaría reservada para mujeres en calidad de Galera. Su demolición en 1936 fue documentada fotográficamente con el fin de informar al pueblo de las penosas condiciones de encarcelamiento durante e régimen monárquico. En las siguientes imágenes se pueden contemplar las celdas de castigo del piso superior.



| Fondo de la Generalitat de Catalunya (II República). Fotografías y postales del Comisariado de Propaganda. Imagen 1931 i ss. (Arxiu Nacional de Catalunya, ANC)



| La cárcel de la calle Amalia, durante la demolición.



La obra colectiva –disponible en la red La Cárcel Modelo de Barcelona 1904-2004. Derribemos la Modelo para construir otra (Obra Colectiva. Edit. Likiniano Elkartea, Ateneu Llibertari Poble Sec, Etcétera. Barcelona 2004), contiene interesantes referencias sobre la historia de la Cárcel de Amalia y el traslado de sus presos a La Modelo (pp. 8-12). A partir de octubre de 1936, el Asilo del Buen Consejo de Les Corts empezaría a funcionar como centro de reclusión femenina durante la guerra civil. Se puede leer en http://sindominio.net/etcetera/PUBLICACIONES/con_otros/modelo2.pdf.